

RESEAU PIEZOMETRIQUE DE MARTINIQUE

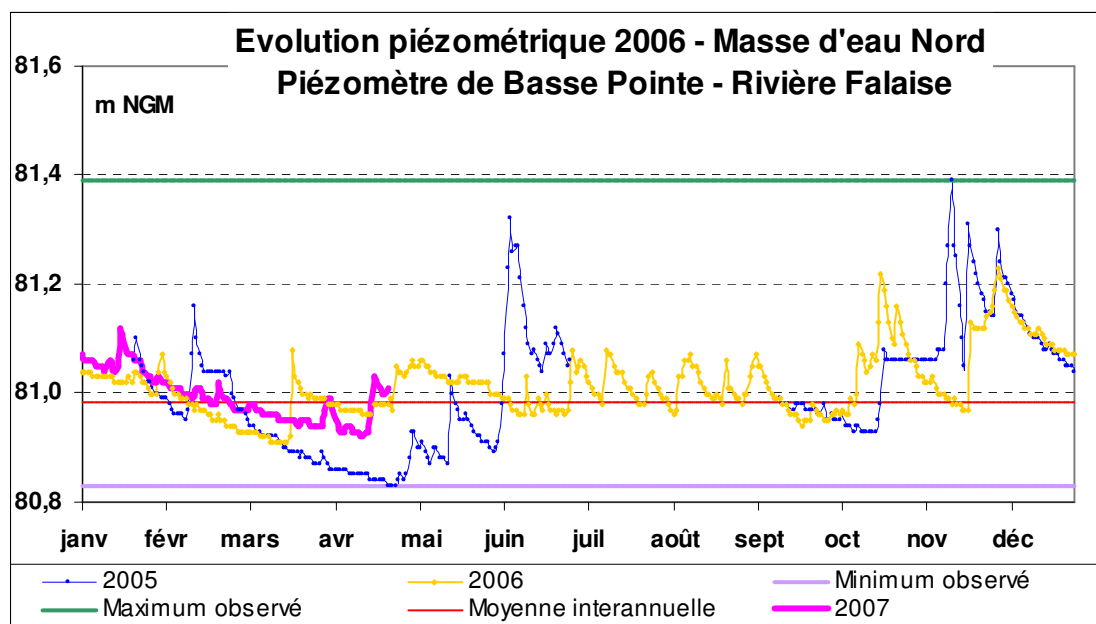
Etat des nappes d'eau souterraine de la Martinique au 23 avril 2007

Des niveaux d'eau souterraine dans les normales saisonnières

Le carême de l'année 2007 a débuté à des niveaux piézométriques assez similaires aux niveaux observés au début du carême de l'année 2006. La piézométrie des nappes est donc en accord avec les moyennes enregistrées précédemment.

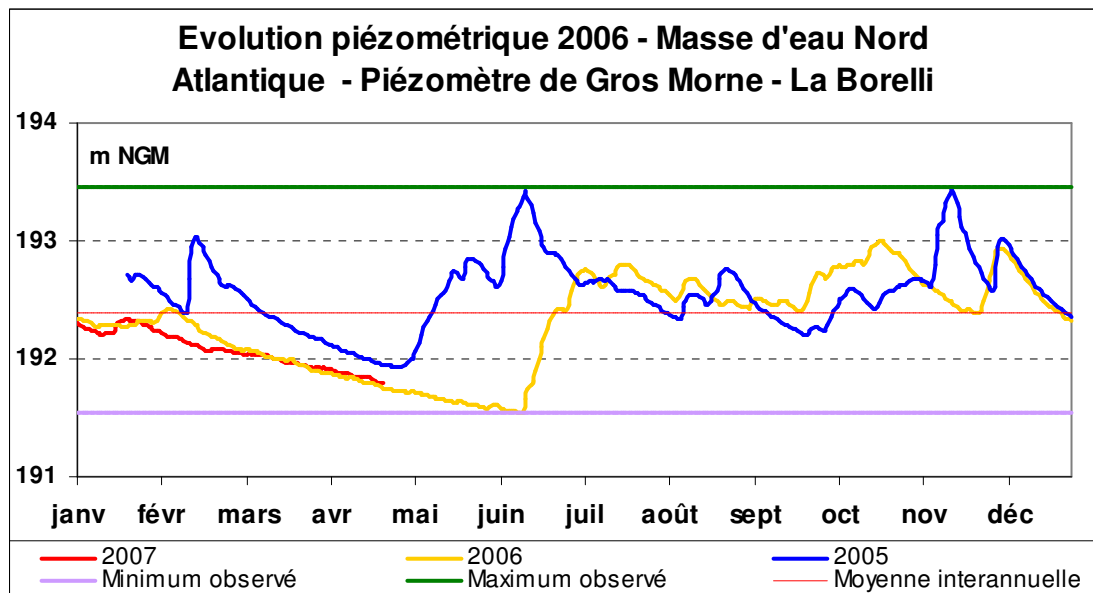
Les niveaux présentent, à partir du mois de janvier 2007 une décroissance analogue à celle enregistrée en 2006. L'évolution ultérieure des niveaux dépendra donc fortement de la nature soutenue ou non du carême.

Dans le Nord et le Nord Caraïbes, les niveaux d'eau souterraine ont diminué depuis le mois de janvier. Les niveaux piézométriques présentent ainsi une décroissance bien caractéristique d'un carême. Les niveaux restent très similaires aux niveaux observés à la même période en 2006.

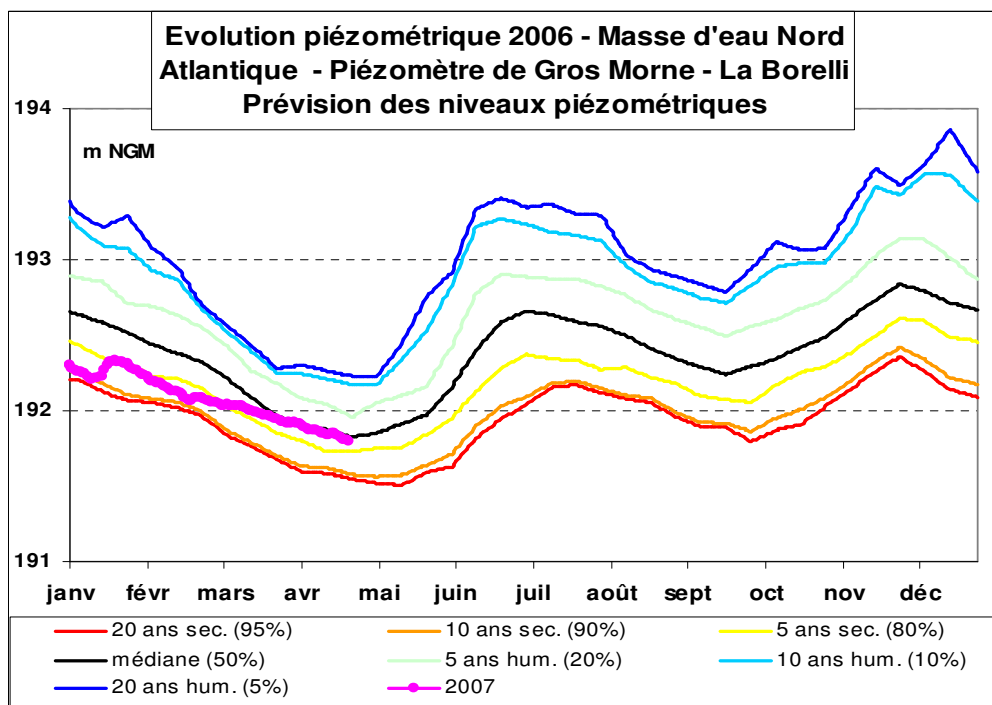


Les deux remontées que l'on observe début avril et mi avril correspondent à des épisodes pluviométriques : environ 70 mm les 1^{er} et 2 avril, 30 mm le 8 et 20 mm le 15 avril (données du réseau pluviométrique du Conseil Général, au pluviomètre de l'aïlerin).

Dans le Nord Atlantique, les niveaux piézométriques montrent également une évolution à la baisse depuis le mois de janvier 2007. Cette tendance est bien caractéristique de la saison. Les niveaux sont d'ailleurs très comparables à ceux observés à la même époque en 2006.

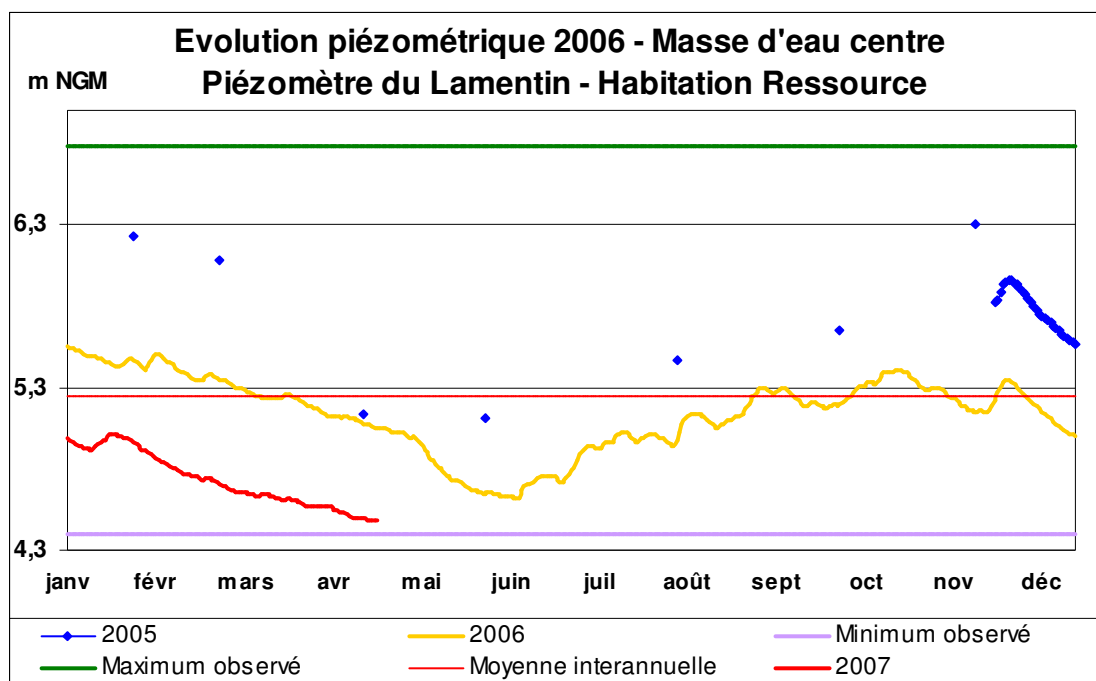


Un modèle de transfert a été réalisé avec le logiciel TEMPO afin de représenter les quantiles du niveau piézométrique dans le piézomètre de Gros Morne – La Borelli. Les résultats présentés dans le graphique ci-dessous permettent de situer les observations par rapport à des probabilités d'occurrence (de 20 ans secs à 20 ans humides).



On constate que le niveau piézométrique actuel se situe juste en dessous de la médiane. Ces prévisions sont néanmoins à considérer avec prudence, la modélisation n'ayant été réalisée qu'avec 2 ans et demi de données (2005 à maintenant).

Dans le centre de l'île, les niveaux enregistrent une baisse normale pour la saison. Le piézomètre situé au Lamentin (lieu dit « habitation ressource ») met cependant en évidence une tendance à la baisse davantage marquée. Cette évolution s'explique par la présence d'un pompage d'essai (commencé en mai 2006, comme on peut le voir sur la courbe en jaune) effectué sur un ouvrage situé à 2 km en amont. Malgré ce pompage en continu à un débit d'environ 80 m³/h, la baisse des niveaux enregistrée reste très acceptable eu égard à la décroissance des niveaux généralement observée pendant le carême, et reflète la bonne capacité de stockage de cet aquifère.



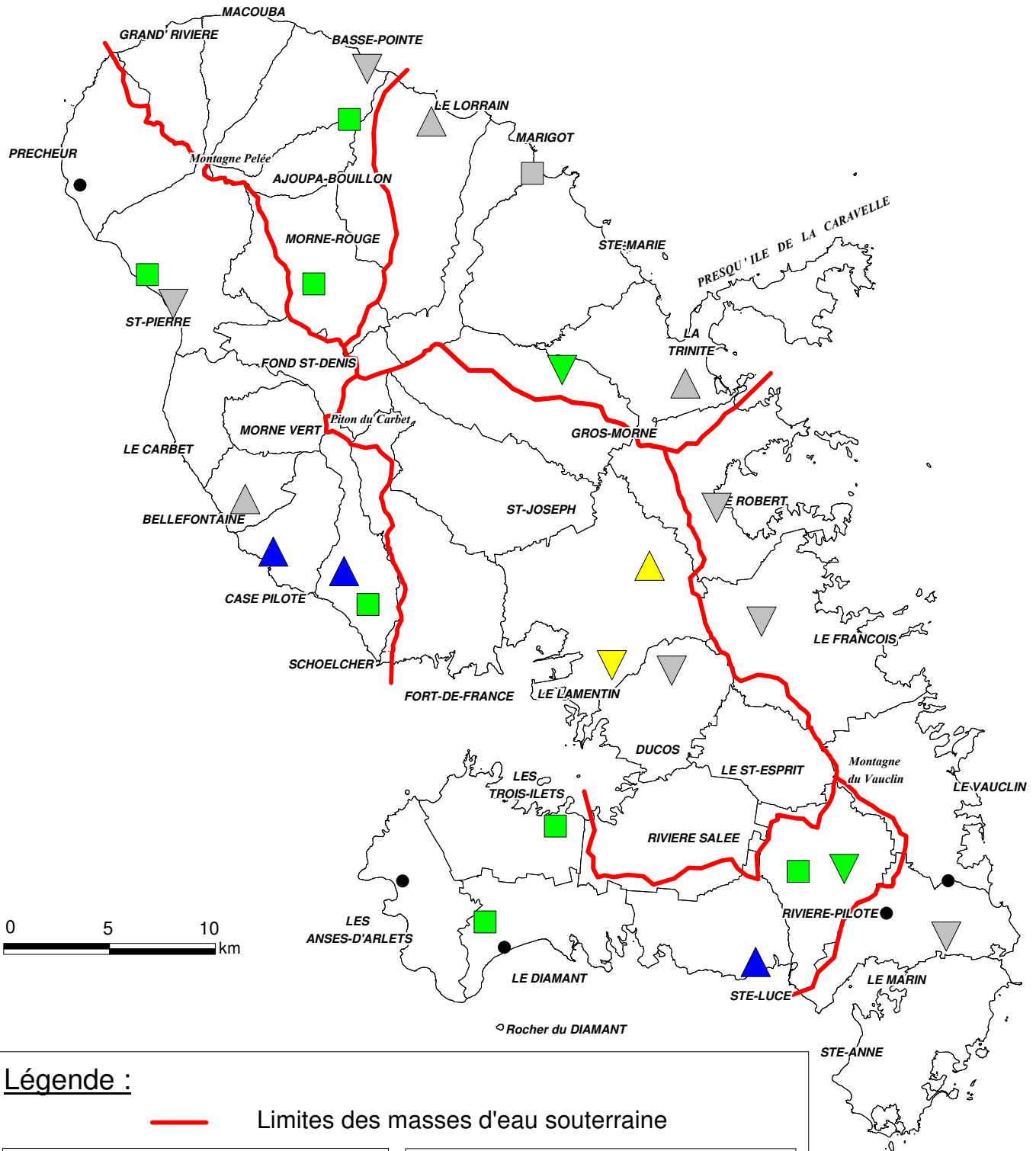
Dans le Sud, les niveaux enregistrent une baisse continue depuis la fin du mois de décembre 2006. Cette baisse s'avère assez importante mais reste normale pour la saison. Les niveaux sont globalement semblables à ceux enregistrés en 2006. La comparaison des niveaux avec les moyennes saisonnières n'indique pas de différence notable.

Globalement, le niveau des nappes de ce carême reste dans les normes de saison. On notera que certains points, comme sur Case Pilote ou Fond Lahaye, sont néanmoins au dessus des normales de saison.

Ce bulletin est fondé sur les chroniques piézométriques acquises sur les ouvrages équipés d'appareils permettant la télétransmission des données. Le réseau piézométrique est opérationnel depuis l'année 2004 et a subi depuis de nombreux développements. Il convient par conséquent d'interpréter les tendances saisonnières avec prudence (il faudrait au minimum 10 ans de données pour pouvoir établir des statistiques et réaliser des modèles prévisionnels). L'acquisition de données supplémentaires permettra à l'avenir d'affiner l'interprétation statistique des évolutions observées.

A Fort De France, le 23 avril 2007

Etat des niveaux d'eau souterraine de Martinique au 23 avril 2007



Légende :

— Limites des masses d'eau souterraine

Variation du niveau d'eau par rapport au mois d'avril 2006

- △ Augmentation
- Même niveau
- ▽ Diminution
- Donnée non disponible (mesure non télétransmise)
- Point ne disposant pas de chronique de données suffisamment longue

Variation du niveau d'eau par rapport à la moyenne des mois d'avril renseignée

- Augmentation
- Même niveau
- Diminution
- Point ne disposant pas de chronique de données suffisamment longue

